

УДК 314 (477.42)

А. М. Пивовар,
аспірант, Житомирський національний агроекологічний університет

ОЦІНКА ДЕМОГРАФІЧНИХ ПЕРЕДУМОВ ВІДТВОРЕННЯ ТРУДОВОГО ПОТЕНЦІАЛУ СІЛЬСЬКОГОСПОДАРСЬКИХ ПІДПРИЄМСТВ ЖИТОМИРСЬКОЇ ОБЛАСТІ

У статті здійснено оцінку демографічних передумов відтворення трудового потенціалу сільськогосподарських підприємств Житомирської області. Досягнуто консенсусу щодо сутності категорії "трудова потенція" та специфіки його відтворення; визначено одиничні та узагальнюючі демографічні показники оцінки відтворення трудового потенціалу; досліджено сучасний стан та проблеми відтворення трудового потенціалу сільськогосподарських підприємств Житомирської області на основі аналізу демографічних складових. Обґрунтовано необхідність цілеспрямованих заходів з боку держави.

In the current article there had been fulfilled Zhitomir Region agricultural companies working potential recreation demographic background evaluation. That is: reached a consensus regarding "working potential" category essence and its recreation specific and peculiarities; defined solitary and general demographic indexes of working potential recreation evaluation; analyzed Zhitomir Region working potential modern condition and recreation problems, grounding on demographic components elaboration. Gained results help to form the grounded understanding and vision of demographic problematic circle essence and recommended to be applied for complex of committed solution measures elaboration, fulfilled by state bodies.

Ключові слова: демографічні передумови, трудова потенція, відтворення, підприємства сільського господарства, комплекс цілеспрямованих заходів.

Key words and expressions: demographic background, working potential, recreation, agricultural enterprises, committed measures complex.

ПОСТАНОВКА ПРОБЛЕМИ ТА ЇЇ ЗВ'ЯЗОК ІЗ НАЙВАЖЛИВІШИМИ НАУКОВИМИ ТА ПРАКТИЧНИМИ ЗАВДАННЯМИ

Сільське господарство Житомирської області є найважливішою галуззю регіональної економіки для забезпечення високої якості життя населення. Особливо враховуючи наявні передумови. Так, на окресленій адміністративно-територіальній одиниці з 1667 населених пунктів 1613 — сільські. Загальна територія земельного фонду складає 2982,7 тис. га, з яких 1517,1 тис. га припадає на сільськогосподарські угіддя, це 3,7% від їх загальної площі в Україні.

Крім того, стрімкими темпами зростає випуск продукції харчової та легкої промисловості, для якої сільське господарство формує сировинну базу розвитку. Так, у 2010—2011 рр. обсяг виробництва:

— харчової промисловості збільшився на 5%, у порівнянні з 2010 р. Зокрема, виробництво молочних продуктів та морозива — на 55%, рибних продуктів — на 13,6%

— легкої промисловості зріс на 1%. Зокре-

ма, у текстильному виробництві — на 1,6%, у виробництві виробів зі шкіри та інших матеріалів — на 1,3%.

Слід зазначити, що специфіка сільськогосподарського виробництва вимагає значної мобілізації зусиль працівників села, щоб посіяти й зібрати врожай без втрат [3]. Проте сучасне демографічне становище Житомирщини характеризується глибокою демографічною кризою, яка пов'язана зі скороченням тривалості життя, погіршенням вікової структури та міграцією сільського населення у великі міста. Так, за період з 2004 р. по 2011 р. чисельність населення області зменшилась на 93,5 тис. осіб, зокрема сільського — на 61,60 тис. осіб. У області, де 67% підприємств сільської місцевості є сільськогосподарськими, це стало однією з причин зниження частки валової продукції сільського господарства в економіці країни. Наприклад, тільки у період з 2010—2011 рр. таке зниження склало 10,8 % [4]. Натомість, у товарній структурі зовнішньої торгівлі Жито-

мирської області зростає імпорту продуктів тваринного та рослинного походження — за 2010—2011 рр. у середньому на 36,5 % [11]. Така ситуація створює реальну загрозу економічній безпеці області та підвищує актуальність оцінки демографічних передумов відтворення трудового потенціалу сільськогосподарських підприємств Житомирської області як основної продуктивної сили аграрного виробництва.

АНАЛІЗ ОСТАННІХ ДОСЛІДЖЕНЬ ТА ПУБЛІКАЦІЙ

Питанням оцінки демографічних передумов відтворення трудового потенціалу сільськогосподарських підприємств присвячено наукові праці Лучик С.Д., Гнибіденко І та ін. [8]. Однак, більшість науковців звертають увагу на загальну проблематику цього питання, майже залишаючи поза увагою проблеми кожного окремого регіонального утворення, у т.ч. і Житомирської області.

Так, наукове напрацювання Лучик С.Д., "Медико-демографічні чинники формування і відтворення трудового потенціалу села" (2009 р.) ґрунтується на матеріалах Житомирської, Хмельницької та інших областей. У зв'язку з цим у джерелі надано комплексну оцінку впливу медико-демографічних чинників на формування і відтворення трудового потенціалу села у сучасних умовах, визначено шляхи активізації діяльності держави, щодо підвищення якості медичної допомоги сільському населенню, з метою збереження і розвитку трудового потенціалу [8]. Проте слід зазначити, що автором не окреслено сутність та структуру категорії трудового потенціалу. У зв'язку з цим зроблені висновки щодо аналізу медико-демографічної ситуації в Україні є неоднозначними — об'єктивною необхідністю є дослідження усіх складових відтворення у визначеній площині.

Загальні аспекти відтворення трудового потенціалу сільськогосподарських підприємств висвітлено Горковенко І.В. у праці "Відтворення та ефективність використання трудового потенціалу сільськогосподарських підприємств". Авторкою визначено сутність та зміст трудового потенціалу, досліджено сучасні методичні підходи до оцінки ефективності використання трудового потенціалу та основні тенденції зміни структури сільського населення, у т.ч. зайнятого на сільськогосподарських підприємствах [5]. Однак сучасний стан та проблеми відтворення трудового потенціалу Житомирської області майже залишилися поза увагою науковця.

Виходячи з наведеного, можна зробити висновки, що саме питання оцінки демографічних передумов відтворення трудового потенціалу сільськогосподарських підприємств Житомирської області потребує фундаментального вивчення. Крім того, наявна відсутність єдності думок щодо змісту категорії трудового потенціалу.

МЕТА РОБОТИ

Таким чином, метою даної статті є оцінка демографічних передумов відтворення трудового потенціалу сільськогосподарських підприємств Житомирської області. Для досягнення визначеної мети передбачається вирішення наступних завдань:

- 1) досягнення консенсусу щодо сутності категорії "трудова потенція" та специфіки її відтворення;
- 2) визначення одиночних та узагальнюючих демографічних показників оцінки відтворення трудового потенціалу;
- 3) дослідження сучасного стану та проблем відтворення трудового потенціалу Житомирської області на основі аналізу демографічних складових.

ВИКЛАД ОСНОВНОГО МАТЕРІАЛУ

Сьогодні відсутнє усталене визначення сутності поняття "трудова потенція". Так, Богиня Д.П. тлумачить трудовий потенція як інтегральну оцінку кількісних і якісних характеристик економічно активного населення. Розрізняючи при цьому трудовий потенція окремої людини, підприємства, території, суспільства [1].

За визначенням Дуб С.Т. та М.М. Івасишина, трудовий потенція це — сукупна чисельність громадян працездатного віку, які, за певними ознаками, здатні та мають намір провадити трудову діяльність [7, с. 125]. При цьому до таких ознак автори відносять: стан здоров'я; психофізіологічні особливості; освітній, фаховий та інтелектуальний рівні, соціально-етнічний менталітет.

На думку Горковенко І.В., трудовий потенція — це сукупність наявних трудових ресурсів, визначена кількісно та якісно [5].

Виходячи з наведених визначень, можна стверджувати, що значна кількість науковців розглядає трудовий потенція як категорію виключно ресурсну. Проте такі думки суперечать етимології базової економічної категорії "потенція". Це наочно підтверджується за основними положеннями теорії потенціалів К.Ф. Гауса, яка з початку ХХ сторіччя привела

до формування категорії "потенціал" та її подальшого поширення у фізиці, математиці, хімії та економіці. Відповідно до положень окресленої теорії категорію "потенціал" слід розглядати як складну сукупність взаємопов'язаних елементів, які, об'єднуючись у єдину систему, отримують певні можливості або набір критеріїв, що дозволяють здійснити якісь дії чи послідовність дій [6].

У відповідності до такого підходу, під трудовим потенціалом сільськогосподарських підприємств конкретної території, на думку автора, слід розуміти сукупність:

— наявних трудових ресурсів або осіб, що перебувають у працездатному віці та за станом здоров'я можуть працювати;

— компетенцій трудових ресурсів або рівень освіти, досвіду, здібностей, навичок;

— сукупність ресурсів робочого часу та можливості із виробництва сільськогосподарської продукції у межах території, що розглядається. Саме поняття "ресурси робочого часу" виділяється багатьма науковцями, а саме: Богинею Д.П. [1], Боровик М.В. [2] та ін. Проте сама сутність поняття прямо не визначена. Однак, якщо розглядати ресурси як кількісну міру, що надає можливості виконати якісь дії, у даному випадку — обсяг сільськогосподарських робіт, то ресурси робочого часу є наявним фондом робочого часу працівників на конкретний календарний період. Наприклад, на рік, квартал або місяць.

При цьому відтворення трудового потенціалу сільськогосподарських підприємств доцільно розуміти як можливості відновлення внаслідок дії демографічних чинників, що формуються без втручання людини або за її участю, у історично і соціально-економічно зумовленому процесі безперервного поновлення людських поколінь.

Отже, сучасний стан та проблеми відтворення складових трудового потенціалу науковці пропонують оцінювати за наступними одиничними кількісними та якісними демографічними показниками (a_{jizy}^t) [1; 7; 2]:

1) здоров'ям населення та можливостями розширення сільськогосподарського виробництва, що характеризуються загальною чисельністю населення, середньою тривалістю життя, народжуваністю та смертністю, в залежності від різних причин тощо;

2) ресурсами робочого часу сільськогосподарських підприємств. Ці ресурси характеризуються віковою структурою сільського населення; рівнем безробіття та оплати праці тощо;

3) компетенціями сільського населення, що характеризуються середньою кількістю осіб, які мають повну вищу, базову вищу а неповну вищу освіту тощо.

Перелік окреслених показників не є вичерпним та може бути розширений в залежності від мети аналізу на масиву наявних даних.

Наведені показники надають досить диференційовані дані, висновки за якими є неоднозначними. У зв'язку з цим деякі вітчизняні науковці звертають увагу на можливість застосування еталонного методу порівняння трудового потенціалу, заснованого на статистичній обробці даних за територіями з успішною та стійкою демографічною ситуацією та порівнянні отриманих даних з аналогом. При цьому такий аналог відображає демографічний стан на конкретній території [2]. Проте сам процес визначення еталонних значень є досить трудомістким. Тому, з нашої точки зору, за диференційованими даними по одиничним кількісним та якісним демографічним показникам (a_{jizy}^t) доцільно розраховувати комплексний коефіцієнт. Таким чином буде отримано можливість узагальненого виміру демографічних передумов відтворення трудового потенціалу сільськогосподарських підприємств на певний момент часу (t).

Автором пропонується застосування інтегрального комплексного коефіцієнта динаміки потенціалу, який дозволяє звести до єдиного значення всі a_{jizy}^t :

$$D_{ijz} = \sum_{x=t}^t \left(\frac{a_{jizy}^x}{a_{jizy}^{t-1}} - 1 \right) \times \omega_{jizy}^x, \quad \sum_{x=t}^t \omega_{jizy}^x = 1 \quad (1);$$

де t , $t-1$ — аналізований та попередній період часу;

ω_{jizy}^x — вагова значимість динаміки зміни і-того одиничного демографічного показника, що визначається експертним шляхом.

Отримане значення інтегрального комплексного коефіцієнта дозволяє диференціювати можливості, щодо відтворення трудового потенціалу сільськогосподарських підприємств, за шкалою наведеною у табл. 1.

Під диференціацією можливостей, у даному випадку, автором розуміється процес, у якому можливості відтворення трудового потенціалу співвідносяться з їх певним їх мірилом.

При цьому для полегшення розрахунків, доцільним є вираження значень a_{jizy}^t у відповідній бальній шкалі, де:

— 0 балів — динаміка негативна, демографічне становище за a_{jizy}^t критичне;

— 1 бал — динаміка негативна, демографічне становище за a_{jizy}^t задовільне;

Таблиця 1. Матриця диференціації можливостей відтворення трудового потенціалу сільськогосподарських підприємств

Djiz	Сегмент 1. Djiz ≤ 0	Сегмент 2. Djiz = (0-0,5)	Сегмент 3. Djiz = (0,51-1)
Можливості	Можливості відтворення тим менші, чим більше наближається до нуля Djiz. У даному випадку, для забезпечення процесу відтворення, необхідні довгострокові, цілеспрямовані заходи (з боку держави).	Демографічні показники знаходяться у межах допустимих значень, (проте для активізації відтворення трудового потенціалу необхідний ряд короткострокових заходів з боку держави).	Можливості відтворення тим вищі, чим більше наближається до верхньої межі оцінки (1-ці) Djiz. Відновлення відбувається природним шляхом, однак можливо необхідні заходи із його подальшої активізації та підтримки

Примітка.
* розроблено автором.

— 2 бали — динаміка позитивна, демографічне становище за a^t_{jizy} ;
— 3 бали — динаміка позитивна, значення за a^t_{jizy} характеризують максимально позитивне демографічне становище.

Більшість одиничних демографічних показників a^t_{jizy} , за роки незалежності України, мали негативну динаміку. Характерним прикладом є здоров'я населення та можливості з розширення сільськогосподарського виробництва (a^t_{jizy}) в продовж 2000—2010 рр.

Так, загальна чисельність населення Житомирської області зменшилась на 136,5 тис., у т.ч. сільське на 86,7 тис. осіб (рис. 1).

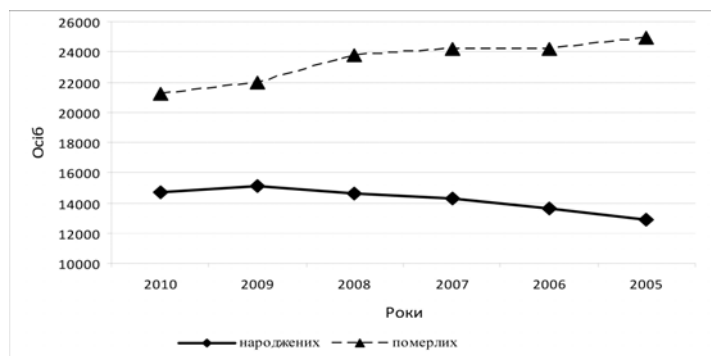
При цьому головним фактором такого зменшення є його природне скорочення, яке у сільській місцевості становило 65,49 тис. осіб, або 99% від загального значення, у той час як на міграційний фактор приходиться лише 0,3 тис. осіб.

Передумовами зменшення чисельності сільського населення імовірно стали адміністративні перетворення сільських поселень у міські, спад народжуваності, зростання смертності. Останні два фактори, на нашу думку, є наслідком зниження рівня доходів, тривалості життя, а також

наслідками ускладнення екологічного стану довкілля.

Характеристика демовідтворювальних процесів, за допомогою графічного зображення, виявляє відсутність точки перетину між ними упродовж 2000—2010 рр. Це свідчить про необґрунтованість прогнозів, щодо стабілізації або навіть незначного збільшення у перспективі чисельності зайнятих у сільському господарстві Житомирської області. Негативний розрив між народжуваністю та смертністю скоротився, проте залишається високим.

Завдяки реалізації положень стратегії демографічного розвитку країни, у 2005—2008 рр. народжуваність зростає. Наприклад, упродовж 2008 р. в області народилось 14641 дитини, з них: у міських поселеннях — 58,1%, у сільській місцевості — 41,9%. Проте на фоні зростання народжуваності гострою проблемою є висока смертність населення, у т.ч. у зв'язку із пробле-



Динаміка загальної чисельності населення Житомирської області

Роки	Населення, тис. осіб						Кількість, осіб				Природний приріст (скорочення), осіб	
	Всього	Темп зміни (+;), %	міське	Темп зміни (+;), %	сільське	Темп зміни (+;), %	народжених	Темп зміни (+;), %	померлих	Темп зміни (+;), %	Всього	У т.ч. міграція за межі регіону
2005	1345,3	-1,13	760,2	-0,658	585,1	-1,743	12904	5,812	24942	-2,97	-12038	-3,2
2006	1330,1	-0,97	755,2	-0,556	574,9	-1,531	13654	4,380	24200	0,01	-10546	-2,4
2007	1317,1	-0,88	751,0	-0,479	566,1	-1,413	14252	2,729	24201	-1,82	-9949	-1,7
2008	1305,5	-0,86	747,4	-0,428	558,1	-1,451	14641	3,190	23760	-7,52	-9119	-2,1
2009	1294,2	-0,64	744,2	-0,269	550,0	-1,164	15108	-2,846	21971	-3,38	-6863	-1,5
2010	1285,8	-	742,2	-	543,6	-	14678	-	21227	-	-6549	-0,3

Рис. 1. Динаміка загальної чисельності населення Житомирської області (розроблено автором на основі [4])

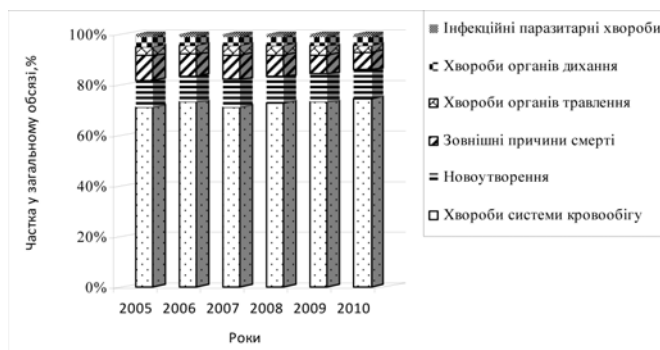


Рис. 2. Основні причини смертності населення Житомирської області

Джерело: розроблено автором на основі [4].

Примітка.

* Частка у загальному обсязі.

мами із захворюваністю. Основні причини смертності населення наведено на рис. 2.

Так, 2010 р. в області померло 21227 осіб, у тому числі: у міських поселеннях — 44,2%, у сільській місцевості — 55,8% [4]. Упродовж 2005—2010 рр. рівень смертності зменшився на 14% внаслідок реалізації управління охорони здоров'я Житомирської області ряду проектів із: вдосконалення перинатальної допомоги; попередження розповсюдження гострих респіраторних захворювань у населення; профілактики розвитку ускладнень ГРВІ та грипу та ін. Ці заходи дозволили підвищити і середню тривалість життя сільського населення (рис. 3).

Проте, високим залишається рівень смертності від хвороб системи кровообігу. Так, у 40-х роках ХХ століття частка серцево-судинної патології в області становила 11% від усіх випадків смерті, у 60-х — 36%, на початку 80-х — 48,3%, а сьогодні — 71,2%. Зростає і рівень смертності в результаті онкозахворювань.

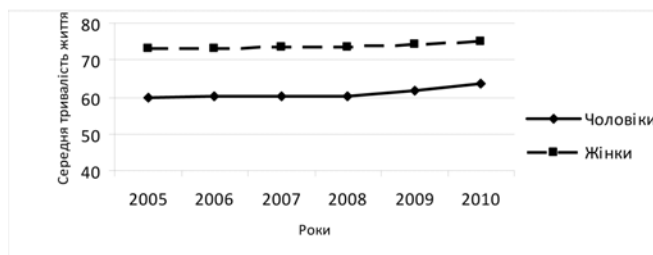
Оцінюючи ресурси робочого часу сільськогосподарських підприємств ($a2_{jizy}^t$), слід звернутися до аналізу вікової структури населення Житомирської області, а саме у розрізі вікових груп:

молодшому за працездатний; працездатному; старшому за працездатний.

Вікова структура населення Житомирської області наведена на рис. 4.

Вікова структура населення Житомирської області протягом 2005—2010 рр. років є порівняно стабільною і характеризується перевагою осіб пенсійного віку порівняно з часткою осіб, молодших від працездатного віку. Однак при зіставленні наявної вікової структури з тією, що мала місце у 1976 р., помітна чітка тенденція до "постаріння" населення.

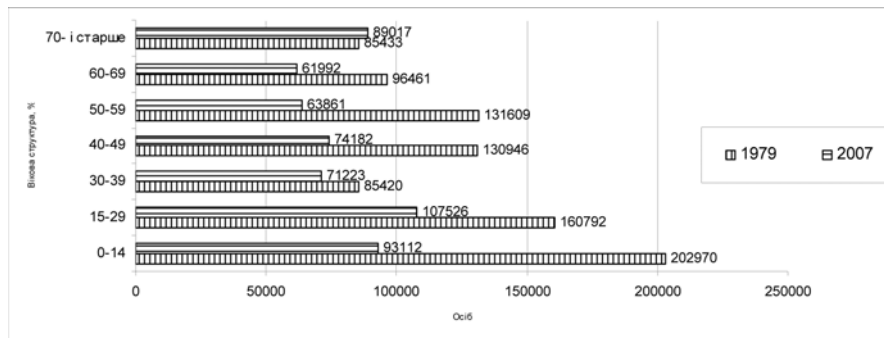
Як зазначає Ніцак О., особливості цього процесу виявляються при побудові кількох



Період	Середня тривалість життя сільського населення	Темп зміни (+;-),%	у тому числі			
			чоловіки	Темп зміни (+;-),%	жінки	Темп зміни (+;-),%
2005	66,2	-	60,0	-	73,2	-
2006	66,4	100,302	60,3	100,500	73,3	100,137
2007	66,5	100,151	60,3	100,000	73,4	100,136
2008	66,5	100,000	60,2	99,834	73,5	100,136
2009	67,8	101,955	61,8	102,658	74,2	100,952
2010	69,2	102,065	63,7	103,074	75,0	101,078

Рис. 3. Середня тривалість життя населення сільської місцевості Житомирської області

Джерело: розроблено автором на основі [4].



Із загальної кількості населення у віці	1979 р.		2007 р.	
	всього	відсотків	всього	відсотків
молодшому за працездатний	220140	22,6	101205	18
працездатному	453574	50,8	222642	52,2
старшому за працездатний	219917	24,6	167136	29,8

Рис. 4. Вікова структури населення Житомирської області

Джерело: розроблено автором на основі [4].

Таблиця 2. Вікова структура населення Житомирської області за окремими віковими групами

Вік, років	Великі міста		Міські поселення		Сільські поселення	
	1976 р.	2007 р.	1976 р.	2007 р.	1976 р.	2007 р.
0-15	19	17,2	20	16,6	20	18,0
16-59	55	61,3	60	66,0	49	55,1
60 та страше	21	21,5	17	17,4	29	26,9

Джерело: розроблено автором на основі [4].

шкал. Однією з них, що використовуються для населення з високим ступенем постаріння є шкала Ж. Боже-Гарньє та Е. Россета. За цією шкалою населення, серед якого частка осіб віком 60 років і старше становить 18% і більше, формує територію з дуже високим рівнем демографічної старості [4].

Згідно з системою окреслених шкал (табл. 2), рівень демографічного постаріння в сільській місцевості Житомирщини значно вищий, ніж у міських поселеннях. Так, рівень демографічного постаріння в сільській місцевості складає 26,9% осіб віком 60 років і старших.

Таким чином, ресурси робочого часу сільськогосподарських підприємств знижуються за рахунок демографічного постаріння, а негативна тенденція у використанні трудового потенціалу інтегрує ризики подальшої активізації

процесів міграції та його природного скорочення.

Так, кількість зареєстрованих безробітних по області є значною. У 2010 р. цей показник становив 12278 тис. осіб, що на 38% більше від відповідного показника 2009 р. (табл. 3).

Як свідчать дані табл. 3, високий рівень безробіття у сільській місцевості повинен сприяти залученню ресурсів робочої сили у сільськогосподарські підприємства. Проте середня номінальна заробітна плата у окресленій сфері економічної діяльності на січень

2011 р. — 1141 грн. — є значно нижчою за середньоринкову — 1825 грн. [4].

Щодо освіти сільського населення (а²_{ji}) підприємств, то спостерігається тенденція до підвищення його загального рівня за рахунок зростання кількості осіб, які мають вищу і базову вищу освіту (табл. 4).

Проте, слід зазначити, що окреслені показники значно нижчі, ніж по міському населенню. Наприклад, лише за чисельністю осіб з повною вищою освітою різниця складає — (-66,9%).

Це зумовлює значну диференціацію можливостей відтворення трудового потенціалу сільськогосподарських підприємств (табл. 5).

Отже, демографічні передумови відтворення трудового потенціалу сільськогосподарських підприємств Житомирської області є критично низькими. Стан регіональної економіки посилює демографічну кризу у сільській місцевості, а демографічна криза гальмує вихід із кризи підприємств сільського господарства. Міграція, природне скорочення та постаріння сільського населення зменшує загальну кількість осіб, що можуть бути активною продуктивною силою.

Таблиця 3. Рівень безробіття та основні його причини у Житомирській області (розроблено автором на основі [4])

Період	Безробітних		у т.ч. за причинами незайнятості, осіб																
			військові та звільнені за скороченням працівники				звільнені за власним бажанням				випускники навчальних закладів				не зайняті з інших причин				
	Кількість осіб	Темп зміни (+;-),%	Всього	Темп зміни (+;-),%	СМ	Темп зміни (+;-),%	Всього	Темп зміни (+;-),%	СМ	Темп зміни (+;-),%	Всього	Темп зміни (+;-),%	СМ	Темп зміни (+;-),%	Всього	Темп зміни (+;-),%	СМ	Темп зміни (+;-),%	
2005	32885	-	1680	-	1190	-	4607	230	-	1197	-	411	-	21684	-	15490	-		
2006	28595	15	1840	-8,6	1330	-10,5	3648	26,2	200	15	958	24,9	420	-2,1	19388	11,84	12190	27	
2007	25022	14,2	1247	47,6	790	68,3	3303	10,4	150	33	764	25,3	438	-4,1	17450	11,1	11000	10,8	
2008	32895	-23,9	922	35,2	840	-5,95	4156	-20,5	220	-31	1131	-32	511	-14,2	22926	-23,8	16400	-32,9	
2009	22416	46,7	1903	-51,5	870	-3,44	3124	33	311	-29	1188	-4,7	618	-17,3	14517	57,9	10811	51,6	
2010	22278	0,61	1122	69,6	990	-12,1	3095	0,9	490	-36	1633	-27	690	-10	14276	1,6	11200	-3,4	

* сільська місцевість.

Джерело: розроблено автором.

Для забезпечення процесу відтворення сільського населення необхідні довгострокові цілеспрямовані заходи з боку держави.

Таблиця 4. Середній рівень освіти на 1000 осіб сільського населення за даними 2010 р.

Населення	Повна вища		Базова вища		Неповна вища		Повна середня		Базова середня		Початкова	
	2001	2010	2001	2010	2001	2010	2001	2010	2001	2010	2001	2010
Сільське	54	72	4	18	119	120	350	411	212	230	202	149
Міське	166	218	9	59	201	215	348	415	136	87	114	6

Джерело: розроблено автором.

ВИСНОВКИ ТА ПРОПОЗИЦІЇ

Оцінка демографічних передумов відтворення трудового потенціалу сільськогосподарських підприємств Житомирської області виявила його критично низький рівень, що пов'язано із наступними тенденціями:

— зменшенням упродовж 2000—2010 рр. загальної чисельності населення на 136,5 тис. осіб, у т.ч. сільського на 86,7 тис. осіб. При цьому головним фактором зменшення є природне скорочення. Завдяки реалізації положень стратегії демографічного розвитку країни, в області на період 2005—2008 рр. спостерігалось незначне зростання народжуваності у 2010 р. Крім того, за аналогічний період рівень смертності зменшився на 14%. Проте смертність від хвороб системи кровообігу та новоутворень залишається критично високою;

— підвищенням загального рівня освіти сільського населення за рахунок зростання кількості осіб, які мають вищу і базову вищу освіту. Однак окреслені показники нижчі, ніж по міському населенню;

— скороченням, за рахунок демографічного постаріння ресурсів робочого часу сільськогосподарських підприємств та негативне їх використання що інтегрує ризики подальшого зростання міграції та процесів природного скорочення. Наприклад, тільки у 2010 р. кількість безробітних по області склала 12278 тис. осіб, а найбільша їх частина припала на сільську місцевість.

Отримані результати щодо оцінки демографічних передумов відтворення трудового потенціалу сільськогосподарських підприємств формують обґрунтоване розуміння сутності демографічних проблем та можуть бути використані для розробки комплексу цілеспрямованих заходів з боку держави із їх розв'язання.

Література:

1. Богиня Д.П. Основи економіки праці: Навчальний посібник / Д.П. Богиня, О.А. Грішно-ва. — К.: Знання-Прес, 2001. — 313 с.
2. Боровик М.В. Основні етапи оцінки трудового потенціалу підприємства / М.В. Боровик [Електронне джерело]. — Режим доступу: http://www.rusnauka.com/28_OINXXI_2010/Economics/72092.doc.htm

Таблиця 5. Диференціація можливостей відтворення трудового потенціалу

Одиночний показник	ω_{jizy}^d	Djiz	Сегмент матриці диференціації можливостей (за табл. 1)
$a1_{jizy}^1 \rightarrow 0$	0,33	-0,10,5	1
$a2_{jizy}^1 \rightarrow -1$	0,33		
$a3_{jizy}^1 \rightarrow 0$	0,33		

Джерело: розроблено автором.

3. Головне управління економіки Житомирської області [Електронне джерело]. — Режим доступу: <http://economy-zt.info/rozvytok-vyrobnychogo-kompleksu.html>

4. Головне управління статистики у Житомирській області [Електронне джерело]. — Режим доступу: <http://www.stat.ic.zt.ua/>

5. Горковенко І.В. Відтворення та ефективність використання трудового потенціалу сільськогосподарських підприємств / І.В. Горковенко: автореф. дис. канд. наук: 08.00.04 "Економіка та управління підприємствами (за видами економічної діяльності)". — 2008. — 364 с.

6. Гюнтер Н. Теория потенциала и ее применение к основным задачам математической физики / Н. Гюнтер. — М.: Изд-во "Научная литература" 1953. — 260 с.

7. Дуба С.Т. Трудовий потенціал України: проблеми зайнятості населення та шляхи їх подолання / С.Т. Дуба, М.М. Івасишин // Науковий вісник НАТУ України — 2008. — Вип. 18.5. — С. 125—128.

8. Лучик С.Д. Медико-демографічні чинники формування і відтворення трудового потенціалу села // Збірник наукових праць УНУС. — 2009. — Вип. 71. — С. 136—214.

9. Мочерний С.В. Основи економічних знань: підруч. — К.: Академія, 2002 — Вид. 2 — 312 с.

10. Ніцак О. Демографічна ситуація сільських населених пунктів Житомирської області / О. Ніцак // Регіональні аспекти розвитку і розміщення продуктивних сил України. — 2010. — Вип. 15. — С. 43—46.

11. Про стан зовнішньої торгівлі товарами в області [Електронне джерело]. — Режим доступу: <http://economy-zt.info/zovn-econ-diyalnist.html>

Стаття надійшла до редакції 29.02.2012 р.