

УДК 338.432:658.3

Н. А. Пархоменко,
асистент, Луганський національний аграрний університет

СУЧАСНИЙ СТАН СІЛЬСЬКОГОСПОДАРСЬКОГО ВИРОБНИЦТВА ТА ЙОГО ВПЛИВ НА ЛЮДСЬКІ РЕСУРСИ ГАЛУЗІ

Проаналізовано сучасні тенденції та чинники функціонування сільськогосподарських підприємств в контексті здійснення ними значного впливу на процеси формування та використання людських ресурсів на селі.

Modern tendencies and factors of functioning of agricultural enterprises are analyzed. Influence of aggregated factors is set on the processes of forming and using the agrarian enterprises human resources.

Ключові слова: сільськогосподарське підприємство, соціально-економічна система, фактори впливу, виробництво валової продукції, рентабельність, урожайність, продуктивність, людські ресурси.

ВСТУП

В сучасних умовах питання забезпечення сталого розвитку аграрного сектора економіки набувають все більшої актуальності на тлі необхідності реалізації стратегічних завдань гарантування продовольчої безпеки країни, забезпечення високого рівня доходів сільськогосподарських товаровиробників і рівня життя селян.

Внаслідок прорахунків у державній аграрній політиці, зокрема, незавершеності реформ, недостатнього рівня захисту вітчизняних виробників від недобросовісної конкуренції, вітчизняний аграрний комплекс розвивається неадекватно сучасним світовим тенденціям.

Послаблення державної підтримки, диспаритет цін на сільськогосподарську та промислову продукцію, невідповідний розмір податків — далеко не повний перелік зовнішніх факторів, що впливають на економіку сільськогосподарських підприємств. Стосовно причин, що обумовлені негативною дією внутрішніх факторів, то до них можна віднести зниження ефективності використання матеріально-технічних ресурсів, оперування консервативними методами управління підприємством, неясність стратегічної перспективи та ін. [1].

Водночас, за даними Організації з питань продовольства та сільського господарства ООН (ФАО), загальна площа земель в Україні, придатних для землеробства, складає 41 355 тис. га, що становить 72% від загальної площі земель, з яких 86% — рілля, а кількість внесеного добрива дорі-

вноє 18,1 кг/га. Порівняно із розвинутими країнами світу та найближчими сусідами можемо побачити, що США мають 45% земель придатних для землеробства, рілля — 42%, кількість добрива 111,3 кг/га. Австралія має 57% придатних земель, рілля — лише 10,8%, добрива — 47,9 кг/га. Площа придатних земель Франції складає 54%, рілля — 62,1%, при цьому кількість внесеного добрива становить 215,1 кг/га. Польща має 53% придатних земель, з яких рілля — 77,8%, потрібність у добривах складає 120,1 кг/га. Російська Федерація має 13% придатних для землеробства земель, рілля з них 56,7%, кількість добрива — 12 кг/га.

На підставі наведених даних можна зробити висновок, що Україна має унікальні природно-кліматичні умови, які дають змогу нашій країні зайняти провідне місце у світовій аграрній економіці. Однак, невикористання ефективних засобів ведення сільськогосподарського виробництва, визначених світовою практикою, недостатня увага держави щодо проблем села та аграрного бізнесу, хаотичний та невпорядкований характер розвитку зводять нанівець переваги наявних стратегічних переваг сільського господарства України.

За словами академіка П.Т. Саблука, стан аграрної економіки дедалі погіршуватиметься, якщо зберігатимуться існуючий рівень управління галуззю, фінансово-кредитне, матеріально-технічне забезпечення, цінова та інвестиційна політика, інші негативні тенденції [2].

Ми згодні із тезою О.М. Дмитренко, що про-

цеси формування шляхів відновлення економічного потенціалу сільського господарства, підвищення ефективності господарювання аграрних підприємств вимагають створення нових та вдосконалення існуючих методів і підходів до планування, організації та контролю діяльності сільськогосподарських суб'єктів господарювання України [3].

Отже, вирішальними для відновлення сільського господарства є дві наступні умови: ефективна аграрна політика держави та ефективне управління на сільськогосподарських підприємствах.

Сільськогосподарські підприємства, безумовно, можна віднести до класу складних динамічних соціально-економічних систем, які функціонують в умовах невизначеності та ризику. Аналіз складних систем потребує глибокого системного підходу до оцінки багатьох внутрішніх та зовнішніх факторів впливу, що обумовлюють їх стан та розвиток.

ПОСТАНОВКА ЦІЛІ

Метою дослідження є аналіз сучасних тенденцій та чинників функціонування сільськогосподарських підприємств України та Луганської області та оцінка результатів впливу сукупності факторів на ефективність використання людських ресурсів на селі.

ВИКЛАД ОСНОВНОГО МАТЕРІАЛУ ДОСЛІДЖЕННЯ

Створення ринкової економіки засноване на докорінних змінах відносин власності та господарського механізму, що в сільському господарстві здійснено шляхом реформування господарської системи колгоспів і радгоспів, а потім і КСП у структурі ринкової орієнтації — господарські товариства, сільськогосподарські кооперативи, приватно-орендні підприємства, фермерські (селянські) господарства.

Реформування сільгосппідприємств орієнтоване на підвищення ефективності використання виробничих ресурсів, при його проведенні досягається повніше врахування зацікавленості працюючих у примноженні землі та майна. Непрацездатні власники мають змогу підвищити рівень доходів за рахунок використання приватизованого майна та землі в режимі орендних відносин або за рахунок його продажу.

Згідно з даними Головного управління статистики в Луганській області, на 1 квітня 2009 року в Луганській області зареєстровано 2 811 підприємств аграрної сфери економіки різних організаційно-правових форм господарювання, що становить 6,4% від загальної кількості зареєстрованих суб'єктів ЄДРПОУ. Серед аграрних підприємств найбільшу питому вагу мають фермерські господарства 60,3% (1 695), товариства з обмеженою відповідальністю займають друге

місце за чисельністю — 16,3% (459), приватні підприємства становлять 11% (305), колективні підприємства — 3,3% (93), акціонерне товариство — 1,8% (50), кооперативи — 1,4% (39) і лише 0,8% (22) становить доля державних підприємств.

Порівняльний аналіз із даними Державного комітету статистики України показує, що незважаючи на незначну питому вагу кількості підприємств АПК Луганської області серед загальної кількості по Україні — 3,3%, структура розподілу за організаційно-правовими формами господарювання повністю відповідає стану аграрної сфери економіки України.

Площа сільськогосподарських угідь в Луганській області у 2008 році становила 1 741,6 тис. га, що складає 65,7% від загальної. У порівнянні з 1995 роком площа посівів в Луганській області зменшилась на 10%, проте в Україні істотного зменшення не визначалось. Це свідчить про наявність внутрішніх проблем в області, які гальмують розвиток сільськогосподарського виробництва. Аналіз обсягів виробництва в аграрній сфері економіки Луганської області порівняно з показниками України в цілому (таблиця 1) дають можливість зробити наступні висновки.

Рівень валової продукції в період із 1995 по 2008 роки вказує на наявність нестабільності розвитку сільськогосподарського виробництва, що обумовлено низькою факторів, у тому числі і кризових. Розвиток аграрної сфери економіки зазнавав різні періоди занепаду та прогресу. Всі явища, характерні для вітчизняних аграрних підприємств, відбивалися і на показниках сільськогосподарського виробництва в Луганській області. Цей факт дає нам можливість у нашому дослідженні опиратися на дані та інформацію стосовно підприємств АПК Луганської області для отримання та оцінки загальних тенденцій.

Останні данні свідчать про позитивну тенденцію в агропромисловому виробництві, незважаючи навіть на світову кризу, що дає змогу вважати потенціал АПК України механізмом подолання кризового стану в економіці країни.

Аналіз динаміки виробництва валової продукції за основними категоріями товаровиробників у Луганській області (рис. 1) наочно демонструє характер та особливості виробництва у сільськогосподарських підприємствах та господарствах населення. Характер змін обсягів виробництва у господарствах населення визначається більш згладженою формою. Це говорить про досить високий рівень стійкості та гнучкості, що притаманно малим господарствам. До основних переваг такого типу господарювання можна віднести: 1) високу мотивацію працівників; 2) вищу, порівняно з підприємствами, інтенсивність виробництва; 3) переважну реалізацію продукції за роздрібними цінами, які вище за оптові.

Таблиця 1. Індекси обсягу валової продукції сільськогосподарського виробництва в Україні та Луганській області, % до попереднього року*

Рік	Україна в цілому			Луганська область		
	усі категорії господарств	у тому числі		усі категорії господарств	у тому числі	
		сільськогосподарські підприємства	господарства населення		сільськогосподарські підприємства	господарства населення
1995	100	89,6	114	100	91,0	102,8
1996	85,8	75,5	96,8	90,5	78,8	102,9
1997	105,3	107,4	103,7	98,2	95,3	100,7
1998	85,1	77,3	91,6	90,4	84,1	95,1
1999	100,5	88,9	108,9	93,1	90,8	94,7
2000	91,8	80,1	98,8	109,8	95,0	119,3
2001	104,7	137,4	89,1	110,2	120,4	104,9
2002	106,8	111,9	103	101,2	98,3	102,9
2003	95,2	78,9	108,2	89,0	74,8	97,1
2004	116,3	126,8	110,1	119,7	140,4	110,7
2005	120,6	115,9	123,7	100,1	102,7	98,6
2006	95	92,1	96,9	102,5	109,5	98,5
2007	92,7	109	82,9	93,5	95,8	92,1
2008	118,7	140,8	101,3	117,1	135,1	105,2

* Статистичні дані Державного комітету статистики України та Головного управління статистики в Луганській області

Незважаючи на позитивні ознаки та важливу роль в економіці господарств населення, неможливо вважати даний напрям стратегічним шляхом розвитку аграрного бізнесу. Насамперед, можливий перерозподіл людських ресурсів на селі під час кризи приведе до перетікання робітників із підприємств до особистих господарств. Це може загальмувати реформування аграрного бізнесу на шляху до агрофірм ринкового типу зі значно більшими показниками продуктивності та ефективності.

За результатами аналізу обсягів продукції рослинництва та тваринництва, сільськогосподарські підприємства мають значно більші можливості для стрибкоподібного розвитку при сприятливих умовах. Так, наприклад, індекс обсягу

кої області по роках свідчить, що прибутково можуть працювати і працюють як державні, так і приватні підприємства, господарські товариства, виробничі кооперативи, фермерські господарства, ефективність функціонування яких залежить на 90% від наявності адаптованого ринкового механізму господарювання.

Зміни у характері харчування населення України за період спостереження привели до значного скорочення споживання м'ясомолочної продукції в порівнянні з 1990 роком, що спричинено падінням рівня платоспроможності населення на тлі росту цін, особливо на м'ясу та молочну продукцію. Споживання м'яса знизилось на 52,5%, молока — на 44,5%, яєць — на 39,3%, фруктів та ягід — на 61,9%, цукру — на 25,5%.

Цей процес супроводжувався ростом споживання хліба, круп та картоплі. Такі факти призвели до збільшення виробництва продукції рослинництва та зменшення обсягів виробництва продукції тваринництва.

Наступною причиною скорочення виробництва є низька рентабельність як аграрних підприємств, так і сільськогосподарської продукції. Сільськогосподарські підприємства змушені відмовлятися від виробництва нерентабельної продукції. Таким чином, деякі види продукції виробляються переважно в особистих господарствах, що збільшує частку гос-

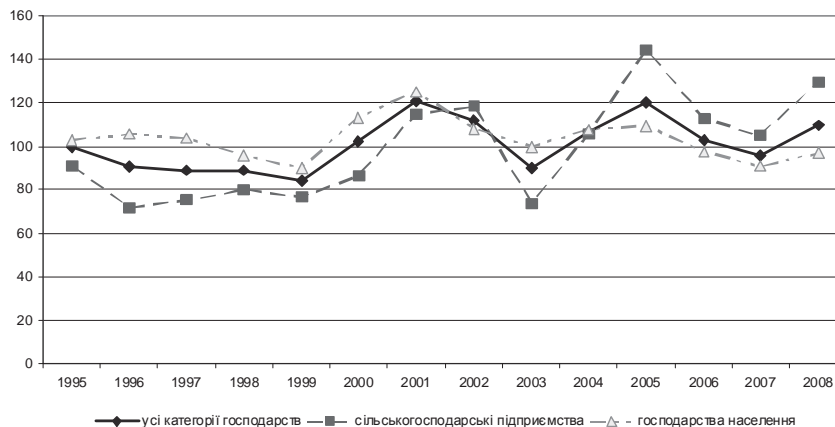


Рис. 1. Динаміка виробництва валової продукції за основними категоріями товаровиробників у Луганській області

Таблиця 2. Посівні площі основних сільськогосподарських культур, тис. га*

Рік	зернові та зернобобові культури	цукрові буряки	соняшник	картопля	овочі відкритого ґрунту	кормові культури
1995	607,3	4,8	160,3	45,3	18	400,6
1996	537,6	5	158	46,8	15,3	415,3
1997	619,7	3,2	161,5	47,9	15,2	333,1
1998	559	4,2	165,4	42,6	13,5	310,5
1999	485,3	5,8	218	45,7	15	281,3
2000	454,3	7	233,7	47,8	19,5	211,9
2001	505,3	5,5	195,7	42,1	14,9	200,5
2002	546,1	4,2	222,3	42,3	14,9	156
2003	485,5	1,6	286,6	40,3	15	126,1
2004	528,4	1,4	260,4	39	14,1	115
2005	528,5	1	274,4	39	13,6	89,9
2006	512,9	1,2	297,4	40,4	14,9	79,9
2007	529,6	1,1	285,4	41,5	13,8	67
2008	536,6	0,4	336,8	39,7	13,7	64,6

* Статистичні дані Головного управління статистики в Луганській області

подарств населення у загальному обсязі виробництва продукції.

Аналіз динаміки та структури посівних площ (таблиця 2) показує зменшення втричі площі під цукрові буряки у 2008 році порівняно із 2007 роком, а з 1995 року посівні площі зменшились у 12 разів. Тенденція до значного скорочення посівних площ також спостерігається і для кормових культур — на 5% за останній період і у 6 разів порівняно з 1995 роком, що, насамперед, обумовлено скороченням обсягів виробництва продукції тваринництва. Незначне зниження торкнулося посівних площ під картоплю та інші овочі, що скоріше пов'язано із зниження чисельності населення країни, і як результат — зниження попиту. Розширення посівних площ для зернових культур, бобових та соняшника пов'язано зі збільшення споживання продуктів їх переробки, але значним фактором є експортна привабливість даного напрямку виробництва продукції рослинництва.

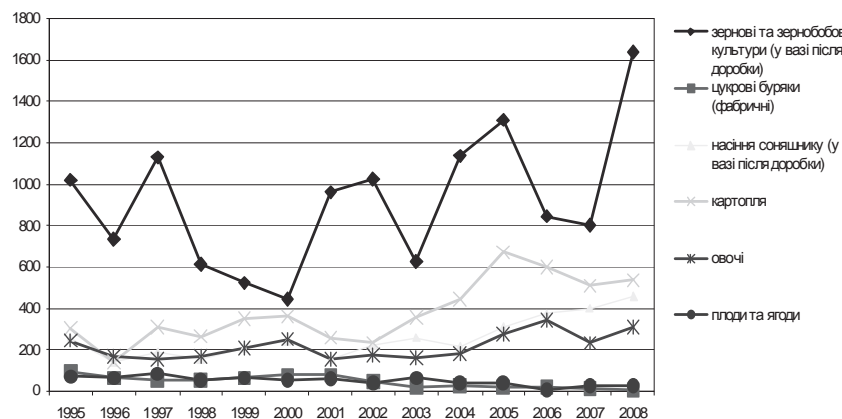


Рис. 2. Виробництво основних сільськогосподарських культур, тис. т

Попередні висновки підтверджуються і наступними статистичними даними (рис. 2). Динаміка виробництва зернових та зернобобових культур тісно пов'язана з природними факторами, тому відчутні значні коливання обсягів виробництва. Однак за останній період можна констатувати збільшення загального виробництва, яке обумовлено збільшенням попиту населення на хліб, крупи та хлібобулочні вироби.

Обсяги виробництва цукрових буряків, соняшнику та кормових культур повністю визначаються площею посіву, це підтверджується розрахованими значеннями коефіцієнтів кореляції 0,92, 0,84 та 0,8 відповідно.

Значне скорочення обсягів торкнулось виробництва плодів та ягід, цей занепад галузі обумовлено, насамперед, неконкурентоспроможністю вітчизняних господарств, які не в змозі забезпечити відповідну собівартість своєї продукції.

Виробництво картоплі та овочів характеризується збільшенням обсягів на тлі зменшення площі посіву. Цей позитивний факт свідчить про значне підвищення ефективності процесу виробництва, що підтверджується даними урожайності (таблиця 3). Урожайність за останній період картоплі збільшилась на 10%, а овочів на 34%. З 1995 року виробництво даних видів збільшилось у 2 та 1,6 рази відповідно.

Таким чином, ми можемо зробити висновки, що в області в цілому зменшуються площі найбільш інтенсивних культур (цукровий буряк, кормові культури, овочі), які потребують більших матеріальних витрат та витрат праці, але й забезпечують більшу віддачу з розрахунку на одиницю площі, кращі показники фондовіддачі та продуктивності праці. У той же час зростає питома вага посівів менш інтенсивних зернових культур та соняшнику.

Окремо необхідно зазначити розширення посівних площ сої протягом останніх шести років. У 2006 році цієї культури було зібрано на площі 29,1 тис. га, що у 22 рази більше, ніж у 2000 році.

Низьку питому вагу сільськогосподарських підприємств у виробництві продукції тваринництва можна пояснити збитковістю цієї галузі в підприємствах. Протягом багатьох років у сільськогосподарських підприємствах

Таблиця 3. Урожайність основних сільськогосподарських культур, ц з 1 га площі*

Рік	зернові та бобові культури	цукрові буряки	насіння соняшнику	картопля	овочі	плоди та ягоди
1995	16,9	200,7	16,8	66,4	137	34,8
1996	14,7	126,9	8,9	30,9	110,6	33,7
1997	18,8	155,1	11,6	64,4	102	42,5
1998	12,2	116,8	9,4	62,4	126	45,4
1999	11,7	114,3	9,6	75,5	138	58,8
2000	11,8	128,9	10,4	75	129,5	50,2
2001	22,3	138,5	7,9	61,4	103,3	50,1
2002	21,3	110	10	55,4	115,6	37,1
2003	16,3	161,9	9,7	88,4	108,5	64,9
2004	22,2	195,5	8,5	114,2	128,5	41,7
2005	25,4	191,1	11,5	171,7	205,6	42,3
2006	17,1	174	13,1	149,1	233,5	10,3
2007	17,4	115,7	14	122,7	167,6	37,8
2008	30,9	134,7	13,8	134,5	224,2	32,4

* Статистичні дані Головного управління статистики в Луганській області

збитковими залишалися майже всі види тваринницької продукції. У 2008 році середній рівень збитковості виробництва молока в сільгоспідприємствах регіону склав -9,6%, продукції вирощування великої рогатої худоби -47,4%, вирощування свиней -10,1%, овець та кіз -52%, птиці -60,5%.

Крім основних галузей — скотарства, свинарства, вівчарства, птахівництва, тваринництво — включає розведення інших видів тварин, частка яких в обсягах продукції порівняно невелика. До таких галузей відноситься кролівництво, ставкове рибництво, бджільництво, звірівництво, шовківництво і конярство. Такі галузі є відносно трудомісткими і тому здатні в майбутньому залучити незайняте сільське населення. Попит на продукцію таких галузей зростатиме зі зростанням добробуту населення, із повним задоволенням їх потреб.

Висока собівартість продукції тваринництва у вітчизняних виробників та низька конкурентоспроможність призвели до катастрофічного скорочення поголів'я великої худоби порівняно з 1995 роком у 5,3 рази, у тому числі корів у 3,8 рази (рис.

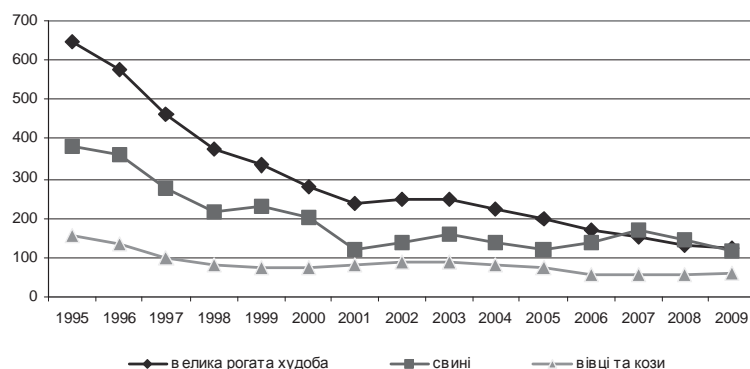


Рис. 3. Динаміка змін поголів'я великої худоби

3). Поголів'я свиней зменшилось у 3,3 рази, а овець та кіз у 2,6 рази. Більш-менш стабільне становище спостерігається у птахівництві, тут скорочення відбулося на 13%. Якщо порівняти ці дані з 1990 роком, то стає очевидним глибокий занепад цієї сфери сільськогосподарського виробництва.

Обсяги виробництва продукції тваринництва залежать від чисельності поголів'я тварин та продуктивності худоби. За останні шістьнадцять років у сільськогосподарських підприємствах Луганської області поголів'я тварин всіх видів катастрофічно скоротилось: великої рогатої худоби у 8,8, поголів'я свиней у 4,9, птиці у 2,4 рази. Поголів'я овець та кіз зменшилося з 257,2 тис. голів до 4,3 тис. голів. Нега-

тивна тенденція до зниження поголів'я тварин у сільськогосподарських підприємствах триває.

На фоні зниження поголів'я тварин у підприємствах відбувається зростання чисельності тварин в особистих господарствах населення. Особливо інтенсивно нарощування поголів'я в господарствах населення відбувалося 2000—2005 рр. Протягом наступного періоду, незважаючи на значне збільшення кількості таких господарств та розширення їх земельної площі, поголів'я великої рогатої худоби, овець та кіз майже не змінилось, а свиней і птиці навіть помітно скоротилося.

По всіх категоріях виробників за останні шість років спостерігається тенденція до підвищення продуктивності тварин (таблиця 4). Середньорічний надій молока від однієї корови в підприємствах у 2008 році був досягнутий на рівні 3 210 кг, що на 7,9% вище рівня 1990 року і на 90,1% вище рівня 2000 року. У господарствах населення молочна продуктивність корів ще вища і у 2006 році складає 4 214 кг.

Спостерігається також тенденція до підвищення м'ясної продуктивності великої рогатої худоби і свиней у сільськогосподарських підприємствах.

Подальше збільшення обсягів виробництва сільськогосподарської продукції можливо завдяки удосконаленню системи агротехнічних заходів, покращанню родючості ґрунтів, раціональному використанню органічних і мінеральних добрив. Останніми роками через високу вартість добрив виробники не в змозі вносити їх у необхідній кількості. У 2006 році порівняно з 2000 роком сільськогосподарським підприємствам вдалося значно підвищити обсяги внесення мінеральних добрив, але порівняно з 1990 роком

Таблиця 4. Виробництво основних видів продукції тваринництва*

Рік	Виробництво основних видів продукції тваринництва			
	м'ясо всіх видів (у забійній вазі), тис. т	молоко всіх видів, тис. т	яйця від птиці всіх видів, млн шт.	вовна всіх видів, т
1995	73,9	505,7	418,8	347
1996	83,5	467,8	434,7	263
1997	69	375,5	412	168
1998	58,3	375,7	479,4	107
1999	58,2	353,2	496,1	91
2000	51,2	318,4	380,3	83
2001	30,5	351,7	417,8	79
2002	39,2	377,2	525,9	79
2003	45,3	383,8	576,1	75
2004	44,3	398,3	591,2	66
2005	48,2	409	608,7	65
2006	45,9	371,4	656	63
2007	48	349	624,5	55
2008	44,8	318,8	741,7	60

* Статистичні дані Головного управління статистики в Луганській області

ці показники є суттєво нижчими, так у 1990 році на 1 га посівної площі у поживних речовинах було внесено 154 кг, а у 2008 році лише 29 кг. Обсяги внесення органічних добрив також значно знизилися і цей процес триває.

Очевидно, що суттєві зміни в економічному становищі сільськогосподарських підприємств, зміни обсягів та структури виробництва чинять значний вплив на процеси формування та використання людських ресурсів. На сьогоднішній день складні умови праці, проживання, соціально-побутового обслуговування у сукупності з низьким рівнем оплати праці характеризують сільськогосподарську працю як непривабливу [4]. Це дає підстави зробити висновок щодо невідомості існуючих методів управління людськими ресурсами на селі.

ВИСНОВКИ

Оцінюючи в цілому основні напрямки проведених в Україні перетворень в аграрній сфері та їхні соціально-економічні результати, можна зробити висновок, що виробничі, економічні та соціальні процеси на селі призвели не до росту, а до падіння виробництва і не дозволили уникнути глибокої системної кризи в аграрному секторі економіки. На наш погляд, основні причини, що привели сільське господарство до подібного стану, полягають в наступному:

— відсутність стратегічної, науково обґрунтованої концепції розвитку сільського господарства, заснованої не тільки на бажанні змінити положення справ до кращого, а на реальних матеріальних і фінансових можливостях, реальному науковому, технічному й технологічному потенціалах;

— недосконалість форми фінансово-господарських відносин між підприємствами виробничої та переробної сфери, промисловості та торгівлі;

— недостатня технічна оснащеність сільськогосподарського виробництва, некерований ріст цін на енергоносії, постійно зростаючий диспаритет цін на сільськогосподарську та промислову продукцію;

— недостатня підтримка вітчизняного виробника через державні тарифи на енергоресурси, ціни на сільськогосподарську техніку, добрива, оснащення технологіями первинної обробки та зберігання продукції аграрної сфери;

— низький рівень мотивації трудової діяльності на селі, відсутність програм соціального захисту.

Дослідження сучасного стану сільськогосподарського виробництва показало, що ефективне використання людських ресурсів в умовах багаторазового зниження обсягів виробництва, обвального скорочення числа прибуткових і збільшення кількості збиткових господарств є необхідною умовою подолання аграрної кризи, забезпечення продовольчої безпеки країни, прискорення темпів становлення ринкових відносин, удосконалення випуску конкурентоспроможної продукції. Вдосконалення існуючої чи створення нової дієвої системи управління людськими ресурсами сільськогосподарських підприємств в сучасних складних і нестабільних умовах функціонування аграрного сектора України привертає особливу увагу та має стати темою подальших розробок.

Література:

1. Гарибов В.В. Стратегія управління несутятелістю сільськогосподарських підприємств // Сборник научных трудов. Серия "Экономика". — Ставрополь: СевКавГТУ, 2002. — № 10. — 180 с. — С. 20—25.
2. Саблук П.Т. Стабільні економічні умови як фактор послідовного підвищення ефективності сільськогосподарського виробництва // Економіка АПК. — 2003. — № 1. — С. 12—18.
3. Дмитренко О.М. Роль стратегічного планування в діяльності сільськогосподарських підприємств // Економіка АПК. — 2009. — № 1. — С. 43—50.
4. Шпикуляк О.Г. Менеджмент і здійснення кадрової політики аграрного підприємства // Економіка АПК. — 2004. — № 12. — С. 132—136.

Стаття надійшла до редакції 20.07.2009 р.